



REV. 3:	DISEGNATO:	VISTO:	APPROVATO:	NOTE REV. 3:
REV. 2:	DISEGNATO:	VISTO:	APPROVATO:	NOTE REV. 2:
REV. 1: Ottobre 2021	DISEGNATO:	VISTO:	APPROVATO:	NOTE REV. 1:
EMISSIONE: Agosto 2020	DISEGNATO:	VISTO:	APPROVATO:	NOTE EMISSIONE:
COMMITTENTE: <b>COMUNE DI TRENTO</b> <b>SERVIZIO OPERE DI URBANIZZAZIONE PRIMARIA</b>				<b>E.T.420.11</b>
PROGETTO: <b>PROGETTO EUROPEO C-ROADS ITALY2 OPERA 6425</b> <b>UNITA' "C" SISTEMA DI ACCERTAMENTO</b> <b>DELLE INFRAZIONI AL SEMAFORO ROSSO</b>				
LIVELLO: <b>PROGETTAZIONE ESECUTIVA</b>			COD. COMMESSA: ---	FILE: ----
ELABORATO: <b>PROTOCOLLO DI SICUREZZA ANTICONTAGIO COVID-19</b>			SCALA: ----	COD. ELABORATO: ----
<b>studio tecnico</b> <b>dott. ing. Stefano Santini</b> viale Verona 62, 38123 TRENTO  tel/fax: 0461 912588 - email: santini.s@tin.it - stefano.santini@ingpec.eu			TIMBRO E FIRMA PROGETTISTA: 	
Vietata la riproduzione, la distribuzione e la divulgazione a terzi, anche parziale e su qualsiasi supporto, del presente elaborato, senza preventiva autorizzazione scritta di Studio Ingegneria Stefano Santini				

# INTEGRAZIONE AL PIANO DI SICUREZZA E DI COORDINAMENTO

## MISURE PER IL CONTRASTO E IL CONTENIMENTO DELLA DIFFUSIONE DEL VIRUS COVID-19 NEGLI AMBIENTI DI LAVORO – CANTIERI

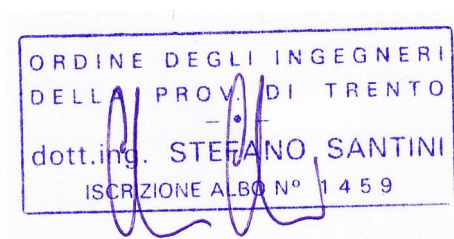
**OGGETTO:** PROGETTO EUROPEO C-ROADS ITALY2 OPERA 6425 - UNITA' "C" SISTEMA DI ACCERTAMENTO DELLE INFRAZIONI AL SEMAFORO ROSSO

**COMMITTENTE:** COMUNE DI TRENTO – SERVIZIO OPERE DI URBANIZZAZIONE PRIMARIA

**CANTIERE:** UNITA' "C" SISTEMA DI ACCERTAMENTO DELLE INFRAZIONI AL SEMAFORO ROSSO

Trento, ottobre 2021

**IL COORDINATORE DELLA SICUREZZA**



**Studio tecnico dott. ing. Stefano Santini**

viale Verona, 62  
38123 Trento (TN)  
Tel.: 3482424074  
e-mail: santini.s@tin.it

# PROTOCOLLO DI SICUREZZA CANTIERE ANTICONTAGIO COVID-19

## INDICE

<a href="#">INDICE</a>	2
<a href="#">PREMESSA</a>	3
<a href="#">OBIETTIVO DEL PROTOCOLLO</a>	3
<a href="#">RIFERIMENTI</a>	3
<a href="#">INFORMAZIONE</a>	3
<a href="#">MODALITÀ DI INGRESSO IN CANTIERE</a>	4
<a href="#">MODALITA' DI ACCESSO DEI FORNITORI ESTERNI</a>	4
<a href="#">PULIZIA E SANIFICAZIONE IN CANTIERE</a>	5
<a href="#">PRECAUZIONI IGIENICHE PERSONALI</a>	5
<a href="#">DISPOSITIVI DI PROTEZIONE INDIVIDUALE</a>	6
<a href="#">GESTIONE AREE DI LAVORO E SPAZI COMUNI</a>	6
<a href="#">ORGANIZZAZIONE GENERALE</a>	7
<a href="#">GESTIONE ENTRATA E USCITA DEI LAVORATORI</a>	7
<a href="#">SPOSTAMENTI INTERNI, RIUNIONI, EVENTI INTERNI AL CANTIERE E FORMAZIONE</a>	7
<a href="#">GESTIONE DI UNA PERSONA SINTOMATICA IN CANTIERE</a>	8
<a href="#">SORVEGLIANZA SANITARIA/MEDICO COMPETENTE/RLS</a>	8
<a href="#">AGGIORNAMENTO DEL PROTOCOLLO DI REGOLAMENTAZIONE</a>	8
<a href="#">ALLEGATO 1 DPCM 8 marzo 2020</a>	9
<a href="#">Misure igienico-sanitarie</a>	9
<a href="#">SEGNALETICA</a>	9

# PREMESSA

Il COVID-19 rappresenta un rischio biologico generico, per il quale occorre adottare misure uguali per tutta la popolazione.

Le imprese presenti in cantiere in conformità alle recenti disposizioni legislative e indicazioni dell'Autorità sanitaria, adottano tutte le misure per il contrasto e il contenimento della diffusione del nuovo virus nei cantieri edili, disciplinando con il presente piano tutte le misure di sicurezza che devono essere adottate dai lavoratori ad integrazione di quelle già predisposte nel Piano di Sicurezza e Coordinamento specifico.

# OBIETTIVO DEL PROTOCOLLO

Obiettivo del presente piano è rendere il cantiere un luogo sicuro in cui i lavoratori possano svolgere le attività lavorative. A tal riguardo, vengono forniti tutti gli accorgimenti necessari che devono essere adottati per contrastare la diffusione del COVID-19.

# RIFERIMENTI

**Si prega di attenersi scrupolosamente alle indicazioni contenute nelle normative di riferimento sotto riportate e nei successivi aggiornamenti che dovessero aggiungersi prima dell'inizio delle lavorazioni in cantiere:**

- Decreto legge 17 marzo 2020, n. 18
- D.P.C.M. 10/04/2020
- Protocollo condiviso di regolazione delle misure per il contrasto e il contenimento della diffusione del virus Covid-19 negli ambienti di lavoro – 14 marzo 2020
- Protocollo d'intesa – Misure preventive anti contagio Covid 19 del 19/03/2020
- Protocollo Ministero della Salute - Sindacati del 24/03/2020 - Prevenzione e sicurezza dei lavoratori della sanità per emergenza sanitaria da "COVID-19"
- Protocollo condiviso di regolazione delle misure per il contrasto e il contenimento della diffusione del virus Covid-19 negli ambienti di lavoro – 24 aprile 2020
- DPCM 11 marzo 2020 e ss.mm.ii.
- "indirizzi per la gestione dell'emergenza covid-19 nelle aziende", Dipartimento di Prevenzione APSS - Trento del 24.03.2020
- Decreto legge 23 febbraio 2020, n. 6
- 26 aprile 2020 - PAT - protocollo generale per la sicurezza sul lavoro

# INFORMAZIONE

Le informazioni, le misure di sicurezza e le disposizioni contenute nel presente documento dovranno essere recepite dalle imprese affidatarie, esecutrici e dai lavoratori autonomi come aggiuntive a quanto contenuto nel piano di sicurezza di cantiere.

Le imprese affidatarie ed esecutrici dovranno trasmetterle anche ai propri fornitori, sub affidatari e lavoratori autonomi dandone evidenza al Coordinatore per la Sicurezza.

Le imprese operanti in cantiere informano tutti i lavoratori e chiunque entri in cantiere circa le disposizioni di sicurezza contenute nel presente "Protocollo di sicurezza di cantiere anti-contagio" e le disposizioni legislative anti-COVID, consegnando appositi depliant e infografiche informative.

All'ingresso del cantiere, nei luoghi maggiormente visibili, in corrispondenza degli uffici, servizi e altri baraccamenti e locali eventualmente presenti in cantiere dovrà essere esposta apposita cartellonistica informativa.

In particolare, le informazioni riguardano:

- l'obbligo di rimanere al proprio domicilio in presenza di febbre (oltre 37.5°) o altri sintomi influenzali e di chiamare il proprio medico di famiglia e l'autorità sanitaria;
- la consapevolezza e l'accettazione del fatto di non poter fare ingresso o di poter permanere in cantiere e di doverlo dichiarare tempestivamente laddove, anche successivamente all'ingresso, sussistano le condizioni di pericolo (sintomi di influenza, temperatura, provenienza da zone a rischio o contatto con persone positive al virus nei 14 giorni precedenti, ecc.);
- l'impegno a rispettare tutte le disposizioni delle autorità e del datore di lavoro nel fare accesso in cantiere (in particolare, mantenere la distanza di sicurezza, osservare le regole di igiene delle mani e tenere comportamenti corretti sul piano dell'igiene);
- l'impegno a informare tempestivamente e responsabilmente il datore di lavoro della presenza di qualsiasi sintomo influenzale durante l'espletamento della prestazione lavorativa, avendo cura di rimanere ad adeguata distanza dalle persone presenti.

## MODALITÀ DI INGRESSO IN CANTIERE

Il personale, prima dell'accesso al cantiere potrà essere sottoposto al controllo della temperatura corporea. Se tale temperatura risulterà superiore ai 37,5°, non sarà consentito l'accesso ai luoghi di lavoro.

Le persone in tale condizione saranno momentaneamente isolate e fornite di mascherine, non dovranno recarsi al Pronto Soccorso e/o nelle infermerie di sede, ma dovranno contattare nel più breve tempo possibile il proprio medico curante e seguire le sue indicazioni.

Il datore di lavoro informa preventivamente il personale, e chi intende fare ingresso in cantiere, della preclusione dell'accesso a chi, negli ultimi 14 giorni, abbia avuto contatti con soggetti risultati positivi al COVID-19 o provenga da zone a rischio secondo le indicazioni dell'OMS2. Per questi casi si fa riferimento al Decreto legge n. 6 del 23/02/2020, art. 1, lett. h) e i).

## MODALITA' DI ACCESSO DEI FORNITORI ESTERNI

Per l'accesso di fornitori esterni sono state individuate procedure di ingresso, transito e uscita, mediante modalità, percorsi e tempistiche predefinite, al fine di ridurre le occasioni di contatto con i lavoratori in forza nel cantiere.

Se possibile, gli autisti dei mezzi di trasporto devono rimanere a bordo dei propri mezzi: non è consentito l'accesso agli uffici, servizi e altri baraccamenti e locali eventualmente presenti in cantiere per nessun motivo. Per le necessarie attività di approntamento delle attività di carico e scarico, il trasportatore dovrà attenersi alla rigorosa distanza di un metro.

Anche lo scambio della documentazione delle merci consegnate in cantiere (bolle, fatture...) deve avvenire tramite l'utilizzo di guanti monouso (qualora non disponibili, lavare le mani con soluzione idroalcolica).

Per fornitori/trasportatori e/o altro personale esterno sono stati individuati/installati servizi igienici dedicati, è fatto divieto di utilizzo di quelli dei lavoratori ed è garantita una adeguata pulizia giornaliera.

Va ridotto, per quanto possibile, l'accesso ai visitatori; qualora fosse necessario l'ingresso di visitatori esterni, gli stessi dovranno sottostare a tutte le regole di cantiere, ivi comprese quelle per l'accesso ai locali di cui al precedente punto.

## PULIZIA E SANIFICAZIONE IN CANTIERE

Ogni impresa presente in cantiere deve garantire per i suoi operai, sub appaltatori e lavoratori autonomi la sanificazione degli uffici, servizi e altri baraccamenti e locali eventualmente presenti in cantiere (spogliatoio, mensa-ristoro, wc, ecc.).

Si raccomanda, durante le operazioni di pulizia con prodotti chimici, di assicurare la adeguata ventilazione degli ambienti.

Tutte le operazioni di pulizia devono essere condotte da personale addestrato. La pulizia deve riguardare con particolare attenzione tutte le superfici toccate di frequente, quali maniglie, superfici di muri, porte e finestre, superfici dei servizi igienici e sanitari.

I mezzi di cantiere (quali ad esempio escavatori, piattaforme elevatrici, pale, montacarichi, ecc.), se utilizzati in modo promiscuo, devono essere igienizzati, in modo particolare per le parti riguardanti volante, maniglie, quadri di comando, ecc. Per gli attrezzi manuali si provvedere alla igienizzazione in caso se ne preveda un uso promiscuo.

Nel caso di presenza di una persona con COVID-19 all'interno dei locali aziendali, si procede alla pulizia e sanificazione dei suddetti secondo le disposizioni della circolare n. 5443 del 22 febbraio 2020 del Ministero della Salute nonché alla loro ventilazione.

Va garantita la pulizia a fine turno e la sanificazione periodica di tastiere, schermi touch, mouse con adeguati detergenti, sia negli uffici, sia nei reparti produttivi.

## PRECAUZIONI IGIENICHE PERSONALI

È obbligatorio che le persone presenti in cantiere adottino tutte le precauzioni igieniche, in particolare per le mani e inoltre:

- evitare il contatto ravvicinato con persone che soffrono di infezioni respiratorie acute;
- evitare abbracci e strette di mano;
- igiene respiratoria (starnutire e/o tossire in un fazzoletto evitando il contatto delle mani con le secrezioni respiratorie);
- evitare l'uso promiscuo di bottiglie e bicchieri;
- non toccarsi occhi, naso e bocca con le mani;
- coprirsi bocca e naso se si starnutisce o tossisce;

Le imprese mettono a disposizione idonei mezzi detergenti per le mani. E' raccomandata la frequente pulizia delle mani con acqua e sapone.

I lavoratori sono obbligati a lavarsi le mani con tale soluzione all'ingresso in cantiere, prima e dopo le pause pranzo e all'ingresso e all'uscita dai servizi igienici.

## DISPOSITIVI DI PROTEZIONE INDIVIDUALE

L'adozione delle misure di igiene e dei dispositivi di protezione individuale indicati nel presente Protocollo è fondamentale e, vista l'attuale situazione di emergenza, è evidentemente legata alla disponibilità in commercio. Per questi motivi:

- a) le mascherine dovranno essere utilizzate in conformità a quanto previsto dalle indicazioni dell'articolo 16 del decreto 17 marzo 2020, n.18 e dell'Organizzazione mondiale della sanità
- b) data la situazione di emergenza, in caso di difficoltà di approvvigionamento e alla sola finalità di evitare la diffusione del virus, potranno essere utilizzate mascherine la cui tipologia corrisponda alle indicazioni dall'autorità sanitaria e del citato articolo
- c) è favorita la preparazione da parte dell'azienda del liquido detergente secondo le indicazioni dell'OMS: ([https://www.who.int/gpsc/5may/Guide\\_to\\_Local\\_Production.pdf](https://www.who.int/gpsc/5may/Guide_to_Local_Production.pdf)).

Qualora il lavoro imponga di lavorare a distanza interpersonale minore di un metro e non siano possibili altre soluzioni organizzative, è comunque necessario per tutti i lavoratori l'uso di mascherine conformi quanto meno alle disposizioni dell'articolo 16 del decreto 17 marzo 2020, n.18 e delle autorità scientifiche e sanitarie e altri dispositivi di protezione (guanti, occhiali, tute, ecc.).

Senza tali misure di sicurezza deve essere vietata la lavorazione.

## GESTIONE AREE DI LAVORO E SPAZI COMUNI

Durante l'esecuzione delle lavorazioni, è assolutamente necessario rispettare la distanza minima tra le persone di almeno 1 metro.

L'impiego di ascensori di cantiere è consentito esclusivamente ad un operatore per volta, o, dove ciò non sia possibile con l'impiego di idonee mascherine.

I turni di lavoro ed il numero di operai per ogni turno devono essere dimensionati in base agli spazi presenti in cantiere.

L'accesso agli spazi comuni, uffici, comprese le mense gli spogliatoi e altri baraccamenti e locali eventualmente presenti in cantiere è contingentato, con la previsione di una ventilazione continua dei locali, di un tempo ridotto di sosta all'interno di tali spazi e con il mantenimento della distanza di sicurezza di 1 metro tra le persone che li occupano. Se necessario, al fine di evitare assembramenti in ciascun cantiere sarà valutata la possibilità di adibire più spazi per la zona pausa ristoro.

Si favoriscono orari di ingresso/uscita scaglionati in modo da evitare il più possibile contatti nelle zone comuni (ingressi, spogliatoi, locale ristoro).

Sono previste porta di entrata e una porta di uscita da questi locali ed è garantita la presenza di detergenti segnalati da apposite indicazioni.

Negli spogliatoi, se non può essere garantita la distanza di minimo 1 metro tra i lavoratori, andrà effettuata una turnazione degli stessi per evitarne l'assembramento.

Sono organizzati degli spazi e sono sanificati gli spogliatoi per lasciare nella disponibilità dei lavoratori luoghi per il deposito degli indumenti da lavoro e garantire loro idonee condizioni igieniche sanitarie.

È garantita la sanificazione periodica e la pulizia giornaliera, con appositi detergenti dei locali utilizzati dai lavoratori.

## ORGANIZZAZIONE GENERALE

In riferimento al DPCM 11 marzo 2020, punto 7, limitatamente al periodo della emergenza dovuta al COVID-19, l'impresa potrà richiedere per lo specifico cantiere, avendo a riferimento quanto previsto dai CCNL e favorendo così le intese con le rappresentanze sindacali aziendali, la sospensione, anche parziale, dei lavori al fine di poter:

- procedere ad una rimodulazione dei livelli produttivi di cantiere
- assicurare un piano di turnazione dei lavoratori dedicati alla produzione con l'obiettivo di diminuire al massimo i contatti e di creare gruppi autonomi, distinti e riconoscibili
- utilizzare lo *smart working* per tutte quelle attività d'ufficio di cantiere che possono essere svolte presso il domicilio o a distanza nel caso vengano utilizzati ammortizzatori sociali, anche in deroga, valutare sempre la possibilità di assicurare che gli stessi riguardino l'intera compagine aziendale, se del caso anche con opportune rotazioni.

In linea con quanto espresso dal DPCM 11/03/2020 per le attività produttive, i Committenti valutino con quali attività possano sospendersi e/o procrastinarsi.

Per le attività che non è possibile sospendere e/o procrastinare, le imprese e i lavoratori devono rispettare le misure igienico-sanitarie disposte nel presente piano.

Al fine di ridurre al minimo affollamento di operai e mezzi nel cantiere, si provvede, come prima misura di sicurezza, all'aggiornamento del cronoprogramma delle fasi di lavoro, in accordo con il Coordinatore della Sicurezza.

## GESTIONE ENTRATA E USCITA DEI LAVORATORI

Si favoriscono orari di ingresso/uscita scaglionati in modo da evitare il più possibile contatti nelle zone comuni (ingressi, spogliatoi, sala mensa).

Sono previste porta di entrata e una porta di uscita dal cantiere e dagli altri locali ed è garantita la presenza di detergenti segnalati da apposite indicazioni.

## SPOSTAMENTI INTERNI, RIUNIONI, EVENTI INTERNI AL CANTIERE E FORMAZIONE

Gli spostamenti all'interno del sito di cantiere devono essere limitati al minimo indispensabile e nel rispetto delle indicazioni ricevute dalla propria impresa.

Non sono consentite le riunioni in presenza. Laddove le stesse fossero connotate dal carattere della necessità e urgenza, nell'impossibilità di collegamento a distanza, dovrà essere ridotta al minimo la partecipazione necessaria e, comunque, dovranno essere garantiti il distanziamento interpersonale e un'adeguata pulizia/areazione dei locali.

Sono sospesi e annullati tutti gli eventi interni e ogni attività di formazione in modalità in aula, anche obbligatoria, anche se già organizzati; è comunque possibile, qualora l'organizzazione di impresa lo permetta, effettuare la formazione a distanza.

Il mancato completamento dell'aggiornamento della formazione professionale e/o abilitante entro i termini previsti per tutti i ruoli/funzioni aziendali in materia di salute e sicurezza nei luoghi di lavoro, dovuto all'emergenza in corso e quindi per causa di forza maggiore, non comporta l'impossibilità a continuare lo svolgimento dello specifico ruolo/funzione (a titolo esemplificativo: l'addetto all'emergenza, sia antincendio, sia primo soccorso, può continuare ad intervenire in caso di necessità; il carrellista può continuare ad operare come carrellista).



## GESTIONE DI UNA PERSONA SINTOMATICA IN CANTIERE

Nel caso in cui una persona presente in cantiere sviluppi febbre e sintomi di infezione respiratoria quali la tosse, lo deve dichiarare immediatamente all'ufficio del personale dell'impresa, si dovrà procedere al suo isolamento in base alle disposizioni dell'autorità sanitaria e a quello degli altri presenti dai locali, l'impresa procede immediatamente ad avvertire le autorità sanitarie competenti e i numeri di emergenza per il COVID-19 forniti dalla Regione o dal Ministero della Salute.

L'impresa collabora con le Autorità sanitarie per la definizione degli eventuali "contatti stretti" di una persona presente in azienda che sia stata riscontrata positiva al tampone COVID-19. Ciò al fine di permettere alle autorità di applicare le necessarie e opportune misure di quarantena. Nel periodo dell'indagine, l'impresa potrà chiedere agli eventuali possibili contatti stretti di lasciare cautelativamente il cantiere, secondo le indicazioni dell'Autorità sanitaria.

## SORVEGLIANZA SANITARIA/MEDICO COMPETENTE/RLS

La sorveglianza sanitaria deve proseguire rispettando le misure igieniche contenute nelle indicazioni del Ministero della Salute (cd. decalogo).

Vanno privilegiate, in questo periodo, le visite preventive, le visite a richiesta e le visite da rientro da malattia.

La sorveglianza sanitaria periodica non va interrotta, perché rappresenta una ulteriore misura di prevenzione di carattere generale: sia perché può intercettare possibili casi e sintomi sospetti del contagio, sia per l'informazione e la formazione che il medico competente può fornire ai lavoratori per evitare la diffusione del contagio.

Nell'integrare e proporre tutte le misure di regolamentazione legate al COVID-19 il medico competente collabora con il datore di lavoro e le RLS/RLST.

Il medico competente segnala all'impresa situazioni di particolare fragilità e patologie attuali o pregresse dei dipendenti e l'azienda provvede alla loro tutela nel rispetto della privacy il medico competente applicherà le indicazioni delle Autorità Sanitarie.

## AGGIORNAMENTO DEL PROTOCOLLO DI REGOLAMENTAZIONE

È costituito in cantiere un Comitato per l'applicazione e la verifica delle regole del protocollo di regolamentazione con la partecipazione delle rappresentanze sindacali aziendali e del RLS.

# ALLEGATO 1 DPCM 8 marzo 2020

## Misure igienico-sanitarie

- a) lavarsi spesso le mani. Si raccomanda di mettere a disposizione in tutti i locali pubblici, palestre, supermercati, farmacie e altri luoghi di aggregazione, soluzioni idroalcoliche per il lavaggio delle mani;
- b) evitare il contatto ravvicinato con persone che soffrono di infezioni respiratorie acute;
- c) evitare abbracci e strette di mano;
- d) mantenimento, nei contatti sociali, di una distanza interpersonale di almeno un metro;
- e) igiene respiratoria (starnutire e/o tossire in un fazzoletto evitando il contatto delle mani con le secrezioni respiratorie);
- f) evitare l'uso promiscuo di bottiglie e bicchieri, in particolare durante l'attività sportiva;
- g) non toccarsi occhi, naso e bocca con le mani;
- h) coprirsi bocca e naso se si starnutisce o tossisce;
- i) non prendere farmaci antivirali e antibiotici a meno che siano prescritti dal medico;
- j) pulire le superfici con disinfettanti a base di cloro o alcol;
- k) usare la mascherina solo se si sospetta di essere malati o se si presta assistenza a persone malate.

## SEGNALETICA

Di seguito è riportata la segnaletica per l'applicazione del presente protocollo che può essere stampata e utilizzata secondo necessità.

La segnaletica proposta è la seguente:

- Dieci comportamenti da seguire
- Lavare le mani
- Igienizzare le mani
- No assembramento
- Evitare affollamenti in fila
- Mantenere la distanza di 1 m
- Uso Ascensore
- Coprire la bocca e il naso
- No abbracci e strette di mani
- Disinfettare le superfici

# NUOVO CORONAVIRUS

## Dieci comportamenti da seguire

- 1** Lavati spesso le mani con acqua e sapone o con gel a base alcolica
- 2** Evita il contatto ravvicinato con persone che soffrono di infezioni respiratorie acute
- 3** Non toccarti occhi, naso e bocca con le mani
- 4** Copri bocca e naso con fazzoletti monouso quando starnutisci o tossisci. Se non hai un fazzoletto usa la piega del gomito
- 5** Non prendere farmaci antivirali né antibiotici senza la prescrizione del medico
- 6** Pulisci le superfici con disinfettanti a base di cloro o alcol
- 7** Usa la mascherina solo se sospetti di essere malato o se assisti persone malate
- 8** I prodotti MADE IN CHINA e i pacchi ricevuti dalla Cina non sono pericolosi
- 9** Gli animali da compagnia non diffondono il nuovo coronavirus
- 10** In caso di dubbi non recarti al pronto soccorso, chiama il tuo medico di famiglia e segui le sue indicazioni

Ultimo aggiornamento 24 FEBBRAIO 2020



[www.salute.gov.it](http://www.salute.gov.it)

Hanno aderito: Conferenza Permanente per i rapporti tra lo Stato, le Regioni e le Province Autonome di Trento e Bolzano, Fimmg, FNOMCeO, AmdI, Anipio, Anmdo, Assofarm, Card, Fadoi, FederFarma, Fnopi, Fnopo, Federazione Nazionale Ordini Tsrn Pstrp, Fnovi, Fofi, Simg, Sifo, Sim, Simit, Simpios, SIPMeI, Sifi

## Come lavarsi le mani con acqua e sapone?

**LAVA LE MANI CON ACQUA E SAPONE, SOLTANTO SE VISIBILMENTE SPORCHE! ALTRIMENTI, SCEGLI LA SOLUZIONE ALCOLICA!**



Durata dell'intera procedura: **40-60 secondi**



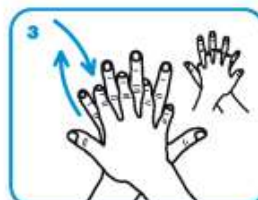
Bagna le mani con l'acqua



applica una quantità di sapone sufficiente per coprire tutta la superficie delle mani



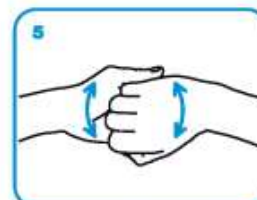
friziona le mani palmo contro palmo



il palmo destro sopra il dorso sinistro intrecciando le dita tra loro e viceversa



palmo contro palmo intrecciando le dita tra loro



dorso delle dita contro il palmo opposto tenendo le dita strette tra loro



frizione rotazionale del pollice sinistro stretto nel palmo destro e viceversa



frizione rotazionale, in avanti ed indietro con le dita della mano destra strette tra loro nel palmo sinistro e viceversa



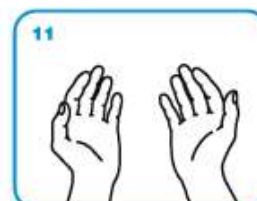
Risciacqua le mani con l'acqua



asciuga accuratamente con una salvietta monouso



usa la salvietta per chiudere il rubinetto



...una volta asciutte, le tue mani sono sicure.

## Come **frizionare** le mani con la soluzione alcolica?

**USA LA SOLUZIONE ALCOLICA PER L'IGIENE DELLE MANI!  
LAVALE CON ACQUA E SAPONE SOLTANTO SE VISIBILMENTE SPORCHE!**



Durata dell'intera procedura: **20-30 secondi**



Versare nel palmo della mano una quantità di soluzione sufficiente per coprire tutta la superficie delle mani.



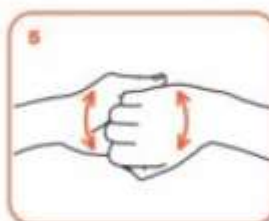
frizionare le mani palmo contro palmo



il palmo destro sopra il dorso sinistro intrecciando le dita tra loro e viceversa



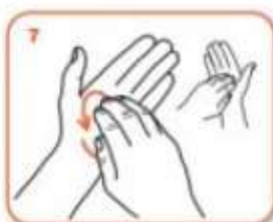
palmo contro palmo intrecciando le dita tra loro



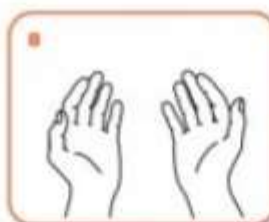
dorso delle dita contro il palmo opposto tenendo le dita strette tra loro



frizione rotazionale del pollice sinistro stretto nel palmo destro e viceversa



frizione rotazionale, in avanti ed indietro con le dita della mano destra strette tra loro nel palmo sinistro e viceversa



...una volta asciutte, le tue mani sono sicure.



# NO ASSEMBRAMENTI DI PERSONE



SE HAI SINTOMI INFLUENZALI NON  
ANDARE AL PRONTO SOCCORSO  
O PRESSO STUDI MEDICI, MA  
CONTATTA IL MEDICO DI MEDICINA  
GENERALE, I PEDIATRI, LA GUARDIA  
MEDICA O I NUMERI REGIONALI



Protocollo di sicurezza e anti-contagio COVID-19

INDOSSARE APPOSITA  
MASCHERINA SE LA  
DISTANZA INTERPERSONALE  
È MINORE DI UN METRO



Protocollo di sicurezza e anti-contagio COVID-19

INDOSSARE  
GUANTI



# EVITARE AFFOLLAMENTI IN FILA



MANTENERE SEMPRE UNA DISTANZA  
MAGGIORE DI UN METRO



# MANTENERE SEMPRE UNA DISTANZA MAGGIORE DI UN METRO





Protocollo di sicurezza e anticontagio COVID-19

IN ASCENSORE È  
CONSENTITO L'ACCESSO  
A 1 SOLA PERSONA  
PER VOLTA



Protocollo di sicurezza e anticontagio COVID-19

COPRI LA BOCCA E NASO CON  
FAZZOLETTI MONOUSO SE  
STARNUTISCI O TOSSISCI O IN  
MANCANZA UTILIZZA LA PIEGA  
DEL GOMITO



Protocollo di sicurezza e anticontagio COVID-19

## EVITARE ABBRACCI E STRETTE DI MANO



Protocollo di sicurezza e anticontagio COVID-19

## DISINFETTARE LE SUPERFICI E GLI OGGETTI DI USO COMUNE

